

ACOMPañAR EN LA DISTANCIA: TELEMEDICINA EN CUIDADOS PALIATIVOS PARA PACIENTES CON CÁNCER

ALFREDO W. CAMPOS-PEREZ¹, BRADY E. BELTRÁN^{1,2}, JOSÉ M. VELA-RUIZ^{1,3}, JOYCE DESPOSORIO-ROBLES¹

¹INSTITUTO DE INVESTIGACIONES EN CIENCIAS BIOMÉDICAS, UNIVERSIDAD RICARDO PALMA.

²DEPARTAMENTO DE ONCOLOGÍA Y RADIOTERAPIA, HOSPITAL NACIONAL EDGARDO REBAGLIATI MARTINS.

³UNIDAD DE ONCOLOGÍA Y PREVENCIÓN, HOSPITAL SAN JUAN DE LURIGANCHO, LIMA, PERÚ.

RESUMEN

OBJETIVO: El cáncer, una de las principales causas de mortalidad con 10 millones de muertes en 2020, plantea retos en etapas avanzadas. Los cuidados paliativos son esenciales para mejorar la calidad de vida de estos pacientes, enfocándose en el manejo del dolor y brindando apoyo emocional. La telemedicina surge como una innovación para facilitar estos cuidados, aunque persisten dudas sobre su impacto clínico y seguridad en casos complejos. Investigaciones han demostrado beneficios, se requiere más estudio sobre su efectividad en enfermedades avanzadas. Esta revisión busca analizar la telemedicina en cuidados paliativos de cáncer y orientar futuras investigaciones. **MÉTODO:** La búsqueda se realizó en bases de datos reconocidas como PubMed, Scopus, Springerlink, BMJ journals, SciELO, Web of Science y Google Scholar, utilizando términos clave como “Telemedicine”, “Palliative Care” y “Cancer”. **RESULTADOS:** En proceso de revisión bibliográfica se identificaron inicialmente 453 artículos en diversas bases de datos. De estos, 314 artículos fueron preseleccionados para evaluación más detallada. Tras revisión inicial de los títulos, 280 artículos

fueron descartados, 9 adicionales fueron eliminados por ser duplicados. Finalmente, 25 artículos fueron seleccionados para el análisis detallado, de los cuales 18 proporcionaron resultados de investigación e información teórica-conceptual relevantes para el objetivo del estudio. **CONCLUSIÓN:** El estudio destaca la importancia y beneficios de la telemedicina en cuidados paliativos para pacientes con cáncer, enfatizando su rol en mejorar accesibilidad y comunicación en atención médica, y elevar la calidad de vida de estos pacientes.

PALABRAS CLAVE: Telemedicina, cuidados paliativos, cáncer.

SUMMARY

OBJECTIVE: The cancer, one of the leading causes of mortality with 10 million deaths in 2020, and presents challenges in its advanced stages. The palliative care is essential to improve the quality of life of these patients, focusing on the pain management and providing the emotional support. The Telemedicine emerges as an innovation to facilitate this care, although questions remain about its clinical impact and safety in complex cases. Research has shown benefits, but further study is needed to regarding its effectiveness in the advanced disease. This review aims to analyze telemedicine in palliative cancer care and guide future research. **METHOD:** The search was conducted in reputable databases such as PubMed, Scopus, SpringerLink, BMJ Journals, SciELO,

ORCID

Campos-Pérez, Alfredo W. <https://orcid.org/0009-0006-7916-1908>
201620926@urp.edu.pe
Brady E. Beltrán. <https://orcid.org/0000-0003-4469-3817>
brady.beltran@urp.edu.pe
Vela Ruiz, José Manuel. <https://orcid.org/0000-0003-1811-4682>
jose.vela@urp.edu.pe
Desposorio-Robles, Joyce. <https://orcid.org/0000-0003-2324-7826>
desposorio@urp.edu.pe

Recibido: 25/05/2025 Revisado: 12/06/2025

Aceptado para publicación: 17/07/2025

Autor de correspondencia: Alfredo Campos:
201620926@urp.edu.pe

Esta obra está bajo una Licencia [Creative Commons Attribution-NonCommercial-ShareAlike 4.0 International](https://creativecommons.org/licenses/by-nc-sa/4.0/) License

Web of Science, and Google Scholar, we using key terms such as “Telemedicine,” “Palliative Care,” and “Cancer.”

RESULTS: The bibliographic review initially identified 453 articles across various databases. Of these, only 314 articles were pre-selected for further evaluation. After an initial title screening, 280 articles were excluded, and 9 additional articles were removed due to duplication. The finally, 25 articles were selected for detailed analysis, of which 18 provided relevant research findings and theoretical conceptual information aligned with the study’s objective.

CONCLUSION: The study highlights the importance and the benefits of the telemedicine in palliative care for cancer patients, emphasizing its role in improving accessibility and communication in medical care, and in enhancing the quality of life for these patients.

KEY WORDS: Telemedicine, palliative care, cancer.

INTRODUCCIÓN

El cáncer, como una de las principales causas de mortalidad a nivel mundial (10 millones de muertes para el año 2020), plantea un desafío significativo en la atención de pacientes en etapas avanzadas de la enfermedad ⁽¹⁾. En el Perú, se reportan 45 000 casos nuevos por año y la incidencia va en aumento ⁽²⁾.

Los cuidados paliativos en el contexto del cáncer representan un enfoque de atención médica fundamental para pacientes en etapas avanzadas de esta enfermedad. Se definen como un conjunto de intervenciones médicas y de apoyo destinadas a mejorar la calidad de vida de los pacientes, a través de la mitigación del sufrimiento, el control de los síntomas, la atención de las necesidades emocionales y espirituales, y el apoyo tanto al paciente como a sus seres queridos ⁽³⁾. Estos cuidados, mediante la provisión de alivio del dolor y otros síntomas, apoyo emocional y espiritual, así como asistencia con necesidades prácticas, buscan aliviar el sufrimiento y brindar un apoyo integral en esta etapa crítica de la enfermedad ⁽⁴⁾.

La telemedicina, una innovación que emplea tecnologías de información y comunicación para ofrecer atención médica a distancia, ha emergido como una posible solución para mejorar el acceso a los cuidados paliativos, especialmente en contextos rurales o remotos ⁽⁵⁾. Esta modalidad también permite a los pacientes recibir atención en la comodidad de sus hogares, respetando sus preferencias personales. No obstante, aunque los beneficios potenciales de la telemedicina en este ámbito son notorios, persisten interrogantes y controversias relacionadas con su impacto en resultados clínicos y su seguridad en pacientes con condiciones médicas complejas ⁽⁶⁾.

La investigación sobre la implementación de la telemedicina en los cuidados paliativos ha experimentado un crecimiento significativo en los últimos años. Numerosos estudios han demostrado sus efectos positivos en el control de síntomas, calidad de vida y satisfacción del paciente, además de su capacidad para reducir los costos de atención médica ⁽⁷⁾. No obstante, los aspectos desconocidos y controversiales continúan siendo objeto de estudio, como la influencia de la telemedicina en resultados clínicos cruciales y su idoneidad en pacientes con enfermedades avanzadas ⁽⁸⁾. Además, se han aplicado diversas aproximaciones teóricas y metodológicas en la investigación, desde enfoques cuantitativos hasta cualitativos, lo que refleja la diversidad y complejidad del tema ⁽⁹⁾.

El objetivo de esta revisión bibliográfica es evaluar y sintetizar la evidencia científica existente en relación con la aplicación de la telemedicina en la atención de pacientes con cáncer en cuidados paliativos. Además, se buscará identificar los vacíos de conocimiento y las áreas que requieren futuras investigaciones, con el propósito de contribuir al avance de esta área de estudio y a la mejora de la atención brindada a esta población vulnerable.

MÉTODO

Se realizó la revisión bibliográfica utilizando todos los artículos en inglés y español publicados desde el año 2019 hasta el año 2024, específicamente artículos de los últimos 5 años en sitios de búsqueda como: PubMed, Scopus, Springerlink, BMJ journals, SciELO, Web of Science y Google Scholar. Las palabras clave fueron términos del Decs: “Telemedicine”, “Palliative Care” y “Cáncer”; y Mesh: “Telemedicine”, “Palliative care” y “Cáncer”. Este trabajo se encuentra dentro de las prioridades sanitarias para investigación sobre “cáncer”⁽¹⁰⁾.

Criterios de inclusión

Artículos en español o inglés publicados en los últimos 5 años que incluyan, mediante combinaciones de palabras clave, en el título o en el resumen.

Artículos de investigaciones originales.

Artículos cuya población sean pacientes adultos, y personal de salud.

Criterios de exclusión

Estudios que no tengan relación directa con nuestro tema.

Estudios de revisión, presentación de casos, cartas al editor, libros.

Metaanálisis, tesis.

Estudios que no tengan disponible el texto completo.

RESULTADOS

De los 453 artículos identificados durante la búsqueda en las diferentes bases de datos, se registró para posterior cribado 314 artículos. De estos, 280 fueron eliminados tras leer el título y 9 por ser artículos duplicados. De los 25 seleccionados, 18 contaban con resultados de investigación e información teórica-conceptual que tiene relación con el objetivo de estudio (Figura 1). Los presentes artículos brindaron datos en relación con la satisfacción y percepción de los pacientes y personal de salud frente a la aplicación de la telemedicina en pacientes con cáncer bajo cuidados paliativos, señalando también las ventajas y desventajas de su uso.

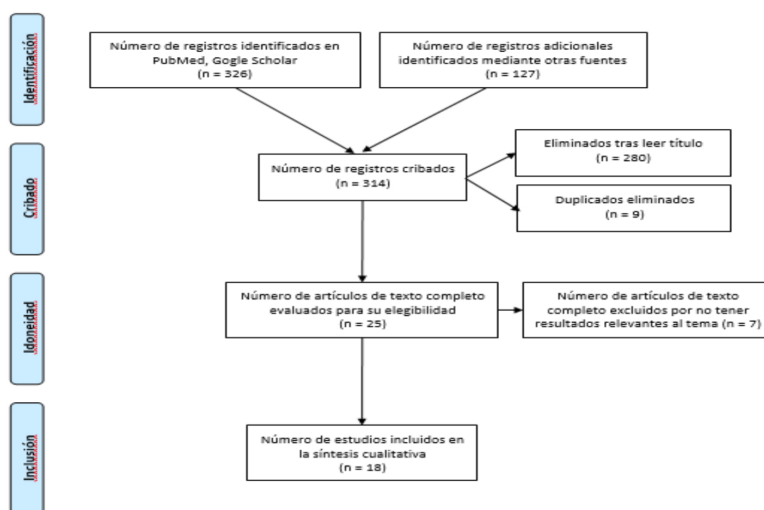


Figura 1. Identificación de los estudios y proceso de selección.

Las características del estudio y los componentes de la intervención se describen en el Cuadro 1. Del total de estudios encontrados, se usaron los criterios de inclusión y exclusión como selección. Fueron seleccionados 18 estudios, los cuales incluyeron a 1 877 pacientes con cáncer avanzado, 23 cuidadores familiares y 192 profesionales de la salud (médicos, personal de enfermería, etc.). Casi la mitad (7/18, 41 %) se realizaron en América del Norte, 9/18 (47 %) en Europa y sólo 2/18 (12 %) en países de ingresos bajos y medianos.

IMPORTANCIA DE CUIDADOS PALIATIVOS EN CÁNCER

Durante la pandemia de COVID-19, los cuidados paliativos han adquirido una relevancia inmensurable en el manejo del cáncer, como se observa en el Cuadro 2, destacándose como un pilar fundamental para brindar apoyo físico y emocional a los pacientes en estos tiempos desafiantes ⁽¹⁰⁾. La telemedicina ha demostrado ser una herramienta invaluable al permitir la expansión de estos cuidados hasta los hogares de los pacientes, garantizando un apoyo continuo y optimizando su experiencia en esta difícil etapa ⁽¹¹⁾. Este enfoque ha sido especialmente crucial para los pacientes en entornos ambulatorios, facilitando la continuidad de la atención y mejorando la calidad de vida ⁽¹⁴⁾.

En el ámbito hospitalario, la pandemia ha presentado desafíos significativos en la prestación de cuidados paliativos a pacientes oncológicos ⁽¹²⁾. En este contexto, la telemedicina ha emergido como una herramienta esencial para brindar apoyo y alivio a estos pacientes, posibilitando la comunicación constante y una atención centrada en el paciente, aun cuando las visitas en persona estén restringidas ⁽¹³⁾. Asimismo, la transición de la fase activa del tratamiento a la supervivencia temprana se ha vuelto un momento crítico en la atención

al cáncer ⁽¹⁶⁾. Durante la pandemia, la implementación de la telemedicina ha asegurado la continuidad de los cuidados paliativos necesarios en esta etapa crucial, garantizando la satisfacción de los pacientes ⁽¹⁷⁾.

La revolución de la telemedicina en la atención de cuidados paliativos ha marcado un cambio significativo en la experiencia de pacientes y cuidadores ⁽¹⁵⁾. La pandemia ha acelerado la adopción de esta modalidad en el ámbito oncológico, subrayando su esencialidad para brindar apoyo a los pacientes de manera remota y asegurar una atención integral y de calidad ⁽¹⁸⁾. En este contexto, la teleconsulta se ha convertido en un recurso valioso para consultas y seguimientos regulares sin exponer a los pacientes a un mayor riesgo de infección, mostrando su eficacia en mantener la conexión entre pacientes y profesionales de la salud ⁽²²⁾.

Los cuidados paliativos en cáncer representan un enfoque integral que va más allá del manejo médico, buscando mejorar la funcionalidad y controlar el dolor ⁽²³⁾. Durante la pandemia, la atención al paciente a través de líneas de apoyo telefónico ha demostrado ser crucial para la continuidad de la atención y la prestación de cuidados paliativos de calidad ⁽²⁴⁾. La relevancia de la telemedicina en la provisión de atención especializada y apoyo emocional a los pacientes oncológicos se ha vuelto evidente, enfatizando su contribución en la mejora del bienestar de los pacientes ⁽²⁵⁾.

TELEMEDICINA EN CUIDADOS PALIATIVOS POSTERIOR A COVID-19

La telemedicina ha emergido como un pilar esencial en la atención ambulatoria de cuidados paliativos en el período posterior a COVID-19, según resalta un estudio cualitativo ⁽¹⁰⁾. Esta herramienta ha demostrado ser fundamental al permitir la continuidad de la atención y mantener una comunicación cercana y efectiva

Cuadro 1. Títulos, autores y diseño de trabajos de investigación relacionados con uso de la telemedicina en la atención de pacientes con cáncer bajo cuidado paliativo.

N°	Autor (Año)	País	Diseño	Participantes	Objetivo	Hallazgos clave
1	Castro y col. ⁽¹⁰⁾ (2023)	Canadá	Descriptivo	26 pacientes	Comparar atención presencial vs telemedicina desde perspectiva del paciente	Se prefiere un enfoque híbrido (presencial y TM)
2	Caraceni y col. ⁽¹¹⁾ (2022)	Italia	Observacional longitudinal	82 pacientes	Evaluar viabilidad y satisfacción en TM paliativa oncológica	TM es alternativa satisfactoria a visitas presenciales
3	Rosay col. ⁽¹²⁾ (2022)	EE.UU	Descriptivo-cualitativo	11 profesionales	Describir experiencia del equipo de salud con TM paliativa	Se requiere más capacitación para atención de calidad en TM
4	Bellizzi y col. ⁽¹³⁾ (2023)	EE.UU	Analítico	361 pacientes	Evaluar transición a TM en cuidados pos cáncer	Impacto en servicios de apoyo, sociales y modalidad de atención
5	Bodtcher y col. ⁽¹⁴⁾ (2022)	Dinamarca	Descriptivo	15 pacientes	Experiencia al pasar de presencial a TM	Importancia de considerar preferencias del paciente
6	Calton y col. ⁽¹⁵⁾ (2020)	EE.UU	Descriptivo	35 pacientes y 15 cuidadores	Experiencia con TM paliativa ambulatoria	Valoran conveniencia, pero preocupan relaciones y usabilidad
7	White y col. ⁽¹⁶⁾ (2022)	Australia	Descriptivo-cualitativo	28 participantes	Experiencias con TM en atención oncológica durante COVID	Beneficios, preocupaciones, rol del cuidador, mejorar uso de TM
8	Evered y col. ⁽¹⁷⁾ (2022)	EE.UU	Descriptivo	38 participantes	Perspectiva integrada paciente-clínico sobre TM en oncología de apoyo	Temores, barreras tecnológicas, impacto mixto en acceso y calidad
9	Sahin y col. ⁽¹⁸⁾ (2021)	Turquía	Descriptivo-transversal	110 oncólogos	Opiniones y uso de TM antes y durante COVID	Aumento de TM; uso principal: almacenar y reenviar
10	Brady y col. ⁽¹⁹⁾ (2021)	Reino Unido	Diseño participativo	23 (pacientes y personal)	Evaluar y co-diseñar servicios TM en rehabilitación oncológica	Reduce carga económica y mejora flexibilidad
11	Couderc y col. ⁽²⁰⁾ (2023)	Francia	Descriptivo	30 pacientes	Viabilidad de TM en paliativos oncológicos	Mejora acceso y equidad en pacientes con conexión tardía
12	Pinto y col. ⁽²¹⁾ (2023)	Brasil	Analítico-retrospectivo	470 pacientes	Uso de TM en paliativos oncológicos	Útil para manejo sintomático y evitar traslados
13	Chevillie y col. ⁽²²⁾ (2019)	EE.UU	Ensayo controlado aleatorio	516 pacientes	Evaluar tele rehab + tratamiento farmacológico en cáncer avanzado	Tele rehab sola mejora función, calidad de vida y reduce dolor
14	Ben-Ayre ⁽²³⁾ y col. (2021)	Israel	Descriptivo	30 pacientes	Impacto de tratamiento oncológico integral online	Genera apoyo emocional, calma y empoderamiento
15	Shah y col. ⁽²⁴⁾ (2022)	Canadá	Descriptivo-transversal	42 enfermeras	Perspectivas de enfermeras sobre líneas de apoyo telefónico	Redefinir roles y gestionar alto volumen de llamadas
16	Chávarri-G y col. ⁽²⁵⁾ (2020)	México	Descriptivo-multidisciplinario	45 pacientes	Viabilidad de TM paliativa en recursos limitados	TM eficaz para cuidado y apoyo en cáncer avanzado
17	Nemecek y col. al. ⁽²⁶⁾ (2019)	Austria	Estudio de viabilidad controlado	15 pacientes y familiares	Mejorar calidad de vida y reducir hospitalizaciones	Inicio temprano de paliativos mejora CV y reduce depresión
18	Kjeldsted y col. ⁽²⁷⁾ (2021)	Dinamarca	Analítico	1 160 pacientes	Asociación entre factores y satisfacción con TM	Más satisfacción: varones, 65-79 años, uso para entrega de resultados

Cuadro 2. Cuidados paliativos en cáncer y telemedicina en cuidados paliativos.

Autor	Rol de los cuidados paliativos	Contribución de la Telemedicina
Castro y col. ⁽¹⁰⁾	Mejora calidad de vida en cáncer avanzado	Modelo híbrido de atención (presencial + TM)
Caraceni y col. ⁽¹¹⁾	Aborda necesidades físicas, emocionales y espirituales	Reduce riesgos y permite atención remota
Rosa y col. ⁽¹²⁾	Apoyo holístico en etapa avanzada	TM cierra brechas y cubre necesidades integrales
Bellizzi y col. ⁽¹³⁾	Alivio de síntomas y soporte integral	Mejora acceso y comodidad del paciente
Bodtcher y col. ⁽¹⁴⁾	Apoyo centrado en calidad de vida	Consecuencias psicosociales del cambio a TM
Calton y col. ⁽¹⁵⁾	Alivio de síntomas y soporte emocional	Alta valoración por pacientes y cuidadores
White y col. ⁽¹⁶⁾	Soporte integral y mejora de calidad de vida	Mejora acceso, comunicación y apoyo familiar
Evered y col. ⁽¹⁷⁾	Soporte físico, emocional y espiritual	Monitoreo remoto y mejor acceso
Sahin y col. ⁽¹⁸⁾	Control de síntomas y dolor	Seguimiento y acceso remoto continuo
Brady y col. ⁽¹⁹⁾	Alivio del dolor y síntomas	Reducción de carga y rehabilitación flexible
Couderc y col. ⁽²⁰⁾	Apoyo y mejora de calidad de vida	Atención personalizada con consultas remotas
Pinto y col. ⁽²¹⁾	Control de síntomas en cáncer avanzado	Reducción de viajes y riesgo de contagio
Cheville y col. ⁽²²⁾	Soporte físico, emocional y espiritual	Monitoreo remoto y tratamiento de síntomas
Ben-Ayre Y col. ⁽²³⁾	Mejora calidad de vida y contención emocional	Acceso remoto y tratamiento continuo
Shah y col. ⁽²⁴⁾	Soporte integral y alivio de síntomas	Soporte por líneas telefónicas en pandemia
Chávarri-Guerra y col. ⁽²⁵⁾	Alivio del dolor y síntomas molestos	Atención continua y reducción de contagios
Nemecek y col. ⁽²⁶⁾	Mejora calidad de vida y reduce depresión	Reduce carga sobre el sistema de salud
Kjeldsted y col. ⁽²⁷⁾	Apoyo emocional y control de síntomas	Acceso remoto para pacientes con movilidad limitada

entre los pacientes y los profesionales de la salud, resultando en una mejora significativa en la calidad de vida de los pacientes; como lo recopilado en el Cuadro 2.

Además, estudios longitudinales han consolidado la telemedicina como una herramienta fundamental en la atención ambulatoria de cuidados paliativos posterior a COVID-19, permitiendo la monitorización remota de pacientes y el manejo efectivo de síntomas ⁽¹¹⁾. Esto ha llevado a una coordinación más efectiva de la atención, mejorando así la calidad general de los cuidados paliativos brindados.

En el contexto de pacientes oncológicos hospitalizados en el período posterior a COVID-19, la telemedicina paliativa se ha destacado como una estrategia crucial que permite la entrega eficaz de cuidados paliativos a pesar de las restricciones ⁽¹²⁾. Esta modalidad ha mejorado la experiencia del paciente y garantizado una atención adecuada en un momento crítico de su enfermedad.

Para los supervivientes de cáncer, la telemedicina ha demostrado ser esencial en el período posterior a COVID-19, facilitando la continuidad de la atención y el seguimiento de los pacientes, asegurando así la satisfacción del paciente y proporcionando un soporte vital en esta etapa crítica ⁽¹³⁾.

Además, la transición a consultas telefónicas en la atención oncológica posterior a COVID-19 ha sido crucial, y la telemedicina ha sido fundamental en la prestación de atención continua, permitiendo el monitoreo efectivo de los síntomas y garantizando la comunicación con los profesionales de atención médica ⁽¹⁴⁾. También ha brindado un medio efectivo para mantener la atención y apoyo a pacientes y cuidadores, mejorando la accesibilidad y comodidad de la atención ⁽¹⁵⁾.

Las experiencias de los australianos afectados por el cáncer en las consultas de atención oncológica a través de telemedicina en la

era posterior a COVID-19 han destacado la importancia de esta tecnología en la continuidad de la atención y su buena recepción por parte de los pacientes ⁽¹⁶⁾. También se ha evidenciado que la telemedicina ha tenido un impacto significativo en la provisión de cuidados paliativos en el contexto posterior a COVID-19, resaltando la importancia de integrar las perspectivas de los pacientes y los clínicos para garantizar una atención efectiva y centrada en el paciente a través de las tecnologías virtuales ⁽¹⁷⁾.

En Turquía, la telemedicina ha experimentado un cambio en la percepción y es cada vez más aceptada como una herramienta valiosa para la prestación de cuidados paliativos y seguimiento de pacientes oncológicos en el período posterior a COVID-19 ⁽¹⁸⁾. Asimismo, la implementación exitosa de servicios de rehabilitación oncológica a través de telemedicina ha sido evidente en este período, facilitando la continuidad de la rehabilitación y mejorando la calidad de vida de los pacientes ⁽¹⁹⁾.

A pesar de los desafíos, la pandemia ha acelerado la integración de la telemedicina en la atención paliativa, destacando su importancia en la atención continua después de la pandemia ⁽²¹⁾. En este contexto, la tele rehabilitación colaborativa ha mostrado efectos positivos en la disminución de la discapacidad funcional y el dolor en pacientes con cáncer en etapa avanzada, demostrando el impacto positivo de la telemedicina en la calidad de vida de los pacientes oncológicos ⁽²²⁾.

Además, la telemedicina ha permitido que los pacientes accedan a terapias integrativas en oncología de forma remota, señalando la importancia de mantener esta modalidad para mejorar la accesibilidad ⁽²³⁾.

TELEMONITOREO EN PACIENTES CON CÁNCER EN LATINOAMÉRICA

El telemonitoreo en pacientes con cáncer en Latinoamérica ha cobrado una relevancia

significativa, y dos estudios recientes arrojan luz sobre esta cuestión. Un estudio realizado por Pinto y col. ⁽²¹⁾ (2023) se centra en los cuidados paliativos oncológicos y destaca cómo la pandemia de COVID-19 ha impulsado el uso de la telemedicina en esta área. La investigación señala que el telemonitoreo ha surgido como un legado positivo de la pandemia, proporcionando una forma efectiva de brindar apoyo a los pacientes con cáncer en Latinoamérica. La telemedicina en cuidados paliativos ha permitido mejorar la calidad de vida de los pacientes al garantizar una atención más accesible y continua.

Además, un estudio liderado por Chávarri-Guerra y col. ⁽²⁵⁾ (2021) se enfoca en la provisión de cuidados de apoyo y paliativos mediante la telemedicina para pacientes con cáncer avanzado en México. Aunque el estudio se realizó en México, sus hallazgos tienen implicaciones importantes para toda Latinoamérica. El estudio subraya cómo el telemonitoreo ha sido esencial para garantizar la atención de pacientes con cáncer en medio de la pandemia, brindando apoyo a quienes se encuentran en etapas avanzadas de la enfermedad. Esta modalidad ha permitido la continuidad de la atención y la gestión de los síntomas de manera efectiva, contribuyendo al bienestar de los pacientes en la región.

En resumen, los estudios ^(21,25) resaltan la importancia del telemonitoreo en pacientes con cáncer en Latinoamérica, especialmente en el contexto de la pandemia de COVID-19. Estos estudios demuestran cómo la telemedicina ha desempeñado un papel crucial en la atención oncológica y paliativa, garantizando la continuidad de la atención y mejorando la calidad de vida de los pacientes en la región.

DISCUSIÓN

De los estudios encontrados, los resultados más significativos se relacionan con la implementación de la telemedicina en la atención de pacientes con cáncer durante la

pandemia de COVID-19. Los estudios revelan que la telemedicina en cuidados paliativos oncológicos ha sido una experiencia positiva para los pacientes, permitiéndoles acceder a la atención de manera segura y cómoda ^(9-11,14). Los pacientes destacaron la conveniencia de las consultas virtuales y la capacidad de mantener una comunicación efectiva con los profesionales de la salud ^(5,10,27).

Asimismo, se muestra que la telemedicina en cuidados paliativos ha sido un recurso valioso durante la pandemia de COVID-19 ^(8,11,15,24). A lo largo del tiempo, se obtendrá una mejora en la aceptación y eficacia de las consultas a través de la telemedicina. Los pacientes reportaron altos niveles de satisfacción, y se destacó que esta modalidad de atención ha permitido una continuidad en la atención de pacientes con cáncer, incluso en momentos de crisis sanitaria ^(11,17). Estos resultados subrayan la importancia de la telemedicina en la atención de pacientes oncológicos durante situaciones de emergencia como la pandemia de COVID-19 ^(10,11,26).

La telemedicina en la atención oncológica ha experimentado una evolución sustancial antes y durante la pandemia de COVID-19. Antes de la pandemia, la telemedicina en oncología se consideraba una opción limitada, y su implementación variaba significativamente según la ubicación y la especialidad médica ⁽²⁸⁾. Sin embargo, la crisis sanitaria global generada por la pandemia de COVID-19 impulsó la adopción masiva de la telemedicina en oncología, como se evidencia en estudios recientes ⁽²⁹⁾. Es así que la telemedicina en cuidados paliativos oncológicos se convirtió en una herramienta valiosa para garantizar la atención continua de los pacientes, demostrando un aumento progresivo en su aceptación y eficacia durante la pandemia ⁽¹⁸⁾.

La pandemia de COVID-19 actuó como un catalizador para la transformación de la telemedicina en la atención oncológica ^(19,26). Los

pacientes comenzaron a experimentar consultas virtuales en lugar de las visitas presenciales, lo que llevó a un aumento significativo en la satisfacción del paciente ⁽¹⁰⁾. Además, la telemedicina en oncología permitió el acceso a la atención especializada incluso en momentos de distanciamiento social ⁽¹⁶⁾. La continuidad de la atención y la comodidad de las consultas virtuales se convirtieron en aspectos clave de la telemedicina en oncología durante la pandemia de COVID-19 ⁽¹³⁾.

La principal herramienta usada para esta modalidad de atención fue mediante el uso de llamadas telefónicas ^(10,15-25), esto con el objetivo de disminuir la exposición tanto de los pacientes como de los profesionales de salud en el contexto de la pandemia de COVID-19 ⁽¹⁵⁻²⁵⁾, de esta manera también se buscó preservar la funcionalidad de los prestadores de servicios de salud considerados dentro de la población de riesgo ⁽²¹⁾. Estas intervenciones fueron realizadas con el fin de conocer los síntomas ⁽²¹⁾, así como brindar ayuda psicológica y asesoramiento nutricional ⁽²⁵⁾.

De los estudios encontrados, en cuanto al grado de satisfacción sobre el uso de la telemedicina para brindar cuidados paliativos a pacientes oncológicos, ha tenido una respuesta positiva entre los pacientes y los cuidadores de los mismos ^(10-13,15-27). Este grado de satisfacción se debe a la comodidad y seguridad que la telemedicina brinda a pacientes oncológicos que tienen dificultad para movilizarse y son susceptibles a infecciones ^(11,13,17,21,25,27). Esta característica de la telemedicina tuvo un papel protagónico durante la pandemia de COVID-19, permitiendo el acceso a los servicios de atención de salud a los pacientes oncológicos ^(12,21,24).

En el caso del estudio realizado por Bodtcher y col. ⁽¹⁴⁾, los pacientes oncológicos presentaron consecuencias de predominio psicológico relacionado con el uso de telemedicina como medio de atención de cuidados paliativos.

La implementación de la telemedicina en cuidados paliativos para pacientes con cáncer

ha enfrentado varias limitaciones significativas. Una de las principales limitaciones identificadas es la brecha digital, que se acentúa en pacientes de mayor edad o con recursos económicos limitados, lo que dificulta su acceso a las consultas virtuales y la atención especializada ^(10,29). La falta de acceso a dispositivos y conectividad confiable puede generar desigualdades en la atención y afectar la calidad de vida de los pacientes en cuidados paliativos ^(10,21). Otra limitación relevante es la falta de interacción presencial y el desafío de brindar apoyo emocional a través de la telemedicina, especialmente en situaciones delicadas como el final de la vida ⁽¹²⁾. La comunicación no verbal y el contacto humano son elementos esenciales en cuidados paliativos, y la telemedicina a menudo no puede replicar completamente esta experiencia ^(12,18). Esto puede resultar en una atención menos completa desde el punto de vista emocional. Además, la telemedicina puede limitar la capacidad de realizar exámenes físicos y procedimientos médicos, lo que podría repercutir en la atención integral de los pacientes ^(12,21,26).

La telemedicina ha permitido mantener la continuidad de la atención y el seguimiento de los pacientes, ofreciendo un enfoque seguro y eficaz. Los pacientes han expresado satisfacción con la conveniencia y accesibilidad de las consultas virtuales. La telemedicina también ha sido esencial para garantizar que los pacientes en cuidados paliativos reciban apoyo oportuno y servicios de atención médica sin necesidad de desplazarse.

A pesar de sus beneficios, es importante reconocer que la telemedicina en cuidados paliativos para pacientes con cáncer enfrenta desafíos. La limitación en la interacción cara a cara y la imposibilidad de llevar a cabo requisitos físicos completos.

Asimismo, se ha evidenciado una notable diferencia frente a los estudios realizados fuera de Latinoamérica, lo que demuestra la necesidad de ahondar en investigaciones en este campo,

con la finalidad de generar nuevas medidas y protocolos para brindar un mayor y mejor calidad de servicio.

Este estudio ha puesto de manifiesto la importancia y el potencial beneficio del uso de la telemedicina en la atención de pacientes con cáncer en cuidados paliativos. La telemedicina emerge como una herramienta valiosa para mejorar la accesibilidad a la atención médica, facilitar la comunicación entre pacientes, familiares y profesionales de la salud, y aumentar la calidad de vida de los pacientes en esta etapa crítica.

REFERENCIAS

1. Cáncer. WHO. [Internet]. [citado el 10 de septiembre de 2023]. Disponible en: URL: <https://www.who.int/es/news-room/fact-sheets/detail/cancer>
2. Día Mundial contra el Cáncer 2022: Cerrar la brecha de atención - Boletín BIREME/OPS/OMS [Internet]. [citado el 10 de septiembre de 2023]. Disponible en: URL: <https://boletin.bireme.org/2022/03/02/dia-mundial-contra-el-cancer-2022-cerrar-la-brecha-de-atencion/>
3. Palliative care [Internet]. [citado el 10 de septiembre de 2023]. Disponible en: URL: <https://www.who.int/news-room/fact-sheets/detail/palliative-care>
4. Salazar MR, Regalado-Rafael R, Navarro JM, Montanez DM, Abugattas JE, Vidaurre T. El Instituto Nacional de Enfermedades Neoplásicas en el control del cáncer en el Perú. *Rev Peru Med Experimental y Salud Pública* [Internet]. 2013 [citado el 10 de septiembre de 2023]; Disponible en: URL: <https://rpmesp.ins.gob.pe/rpmesp/article/view/166doi:10.17843/rpmesp.2013.301.166>
5. Oliveira dos Santos, André Filipe, García Abejas, Abel Martins, Salvador Vergès Àngels. Telemedicina aplicada a los cuidados paliativos, implicaciones éticas y beneficios: una revisión sistemática. *SECPAL*. 2022;29(2). doi:10.20986/medpal.2022.1321/2022
6. Aldana GL, Evoh OV, Reddy A. Best Practices for Providing Patient-Centered Tele-Palliative Care to Cancer Patients. *Cancers (Basel)*. 2023;15(6):1809. doi:10.3390/cancers15061809
7. Finucane AM, O'Donnell H, Lugton J, Gibson-Watt T, Swenson C, Pagliari C. Digital health interventions in palliative care: A systematic meta-review. *NPJ Digit Med*. 2021;4(1):64. doi:10.1038/s41746-021-00430-7
8. Rogante M, Giacomozzi C, Grigioni M, Kairy D. Telemedicine in palliative care: A review of systematic reviews. *Ann Ist Super Sanita*. 2016;52(3):434-442. doi:10.4415/ANN_16_03_16
9. Mathews JJ, Chow R, Wennberg E, Lau J, Hannon B, Zimmermann C. Telehealth palliative care interventions for patients with advanced cancer: A scoping review. *Support Care Cancer*. 2023;31(8):451. doi:10.1007/s00520-023-07907-z
10. Castro MJA, Zaig S, Nissim R, O'Connor B, Lau J, Mak E, et al. Telehealth outpatient palliative care in the COVID-19 pandemic: Patient experience qualitative study. *BMJ Supportive & Palliative Care* [Internet]. 2023 [citado el 22 de septiembre de 2023]; doi:10.1136/spcare-2023-004189
11. Caraceni A, Pellegrini C, Shkodra M, Zecca E, Bracchi P, Dico SL, et al. Telemedicine for outpatient palliative care during COVID-19 pandemics: A longitudinal study. *BMJ Supportive & Palliative Care* [Internet]. 2022 [citado el 22 de septiembre de 2023]; doi:10.1136/bmjspcare-2022-003585
12. Rosa WE, Lynch KA, Hadler RA, Mahoney C, Parker PA. "Doing palliative care with my hands tied behind my back": telepalliative care delivery for oncology inpatients during a COVID-19 surge. *Translational Behavioral Medicine*. 2022;12(7):816-824. doi:10.1093/tbm/ibac044
13. KM Bellizzi, Ligus K, Fritzson E, Salafia C, Sanft T, Park CI. Disruption in Cancer Care During Early Survivorship due to the COVID-19 Pandemic and Patient Satisfaction with Telemedicine. *Supportive care in cancer: Official journal of the Multinational Association of Supportive Care in Cancer* [Internet]. 2023 [citado el 22 de septiembre de 2023];31(5). doi:10.1007/s00520-023-07767-7
14. Bødtcher H, Lindblad KV, Sørensen DM, Rosted E, Kjeldsted E, Christensen HG, et al. Patients' experiences of the COVID-19 pandemic and the change to telephone consultations in cancer care. *Support Care Cancer*. 2022;30(12):9869-9875. doi:10.1007/s00520-022-07390-y
15. Calton B, Shibley WP, Cohen E, Pantilat SZ, Rabow MW, O'Riordan DL, et al. Patient and Caregiver Experience with Outpatient Palliative Care Telemedicine Visits. *Palliative Medicine Reports*. 2020;1(1):339. doi:10.1089/pmr.2020.0075
16. White V, Bastable A, Solo I, Sherwell S, Thomas S, Blum R, et al. Telehealth cancer care consultations

- during the COVID-19 pandemic: A qualitative study of the experiences of Australians affected by cancer. *Support Care Cancer*. 2022;30(8):6659-6668. doi:10.1007/s00520-022-07021-6
17. Evered J, Andersen L, Foxwell A, Iroegbu C, Whitney C. The impact and implications of virtual supportive cancer care during the COVID-19 pandemic: Integrating patient and clinician perspectives. *Support Care Cancer*. 2022;30(12):9945-9952. doi:10.1007/s00520-022-07393-9
 18. Sahin E, Kefeli U, Cabuk D, Ozden E, Cakmak Y, Kaypak MA, et al. Perceptions and acceptance of telemedicine among medical oncologists before and during the COVID-19 pandemic in Turkey. *Support Care Cancer*. 2021;29(12):7497-74503. doi:10.1007/s00520-021-06290-x
 19. Brady G, Ashforth K, Cowan-Dickie S, Dewhurst S, Harris N, Monteiro A, et al. An evaluation of the provision of oncology rehabilitation services via telemedicine using a participatory design approach. *Support Care Cancer*. 2022;30(2):1655-1662. doi:10.1007/s00520-021-06552-8
 20. Couderc B, Mauries-Saffon V, Faya-Robles A, Couderc B, Mauries-Saffon V, Faya-Robles A. Pacientes con patología crónica y cuidados paliativos en oncología: una conexión hecha demasiado tarde. *Telemedicina para cuidados paliativos en oncología*. *Rev Bioét Derec*. 2023;(57):83-99. doi:10.1344/rbd2023.57.41734
 21. Pinto C da S, Borsatto AZ, Vaz DC, Sampaio SG dos SM, Oliveira LC de. Telemedicina em Cuidados Paliativos Oncológicos: un Legado da Pandemia. *Rev Brasil Cancerol*. 2023;69(1):e-142698. doi:10.32635/2176-9745.RBC.2023v69n1.2698
 22. Cheville AL, Moynihan T, Herrin J, Loprinzi C, Kroenke K. Effect of Collaborative Telerehabilitation on Functional Impairment and Pain Among Patients with Advanced-Stage Cancer: A Randomized Clinical Trial. *JAMA Oncology*. 2019;5(5):644-652. doi:10.1001/jamaoncol.2019.0011
 23. Ben-Arye E, Keshet Y, Gressel O, Tapiro Y, Lavie O, Samuels N. Being in touch: Narrative assessment of patients receiving online integrative oncology treatments during COVID-19. *Support Care Cancer*. 2021;29(8):4819-4825. doi:10.1007/s00520-021-06026-x
 24. Shah H, Vandermeer L, MacDonald F, Larocque G, Nelson S, Clemons M, et al. Delivery of cancer care via an outpatient telephone support line: A cross-sectional study of oncology nursing perspectives on quality and challenges. *Support Care Cancer*. 2022;30(11):9079-9091. doi:10.1007/s00520-022-07327-5
 25. Chávarri-Guerra Y, A C-G, S S-R, P Q-F, N A-C, M DPM-G, et al. Providing Supportive and Palliative Care Using Telemedicine for Patients with Advanced Cancer During the COVID-19 Pandemic in Mexico. *The oncologist [Internet]*. 2021 [citado el 22 de septiembre de 2023];26(3). doi:10.1002/onco.13568
 26. Nemecek R, Huber P, Schur S, Masel EK, Baumann L, Hoeller C, et al. Telemedically augmented palliative care. *Wien Klin Wochenschr*. 2019;131(23):620-626. doi:10.1007/s00508-019-01562-3
 27. Kjeldsted E, Lindblad KV, Bødtcher H, Sørensen DM, Rosted E, Christensen HG, et al. A population-based survey of patients' experiences with teleconsultations in cancer care in Denmark during the COVID-19 pandemic. *Acta Oncol*. 2021;60(10):1352-1360. doi:10.1080/0284186X.2021.1956688
 28. Harris J, Cheevers K, Armes J. The emerging role of digital health in monitoring and supporting people living with cancer and the consequences of its treatments. *Curr Opin Support Palliat Care*. 2018;12(3):268-275. doi:10.1097/SPC.0000000000000362
 29. Caraceni A, Pellegrini C, Shkodra M, Zecca E, Bracchi P, Lo Dico S, et al. Telemedicine for outpatient palliative care during COVID-19 pandemics: A longitudinal study. *BMJ Support Palliat Care*. 2022;bmjcare-2022-003585. doi:10.1136/bmjcare-2022-003585